



JENS MORTENSEN

Kvalitetschef, Hatting-KS

Tlf.: 76 26 55 13

jm@hatting-KS.dk

KUNSTEN AT FINDE ORNER MED DÅRLIG SÆDKVALITET

Sædkvaliteten hos KS-ornerne har stor betydning for produktionsresultaterne i de besætninger, der anvender sæden. Der for har DanAvl-KS-selskaberne – i fællesskab og sammen med Videncenter for Svineproduktion – gennem en årrække løbende gennemfør forsøg med henblik på at forbedre sædkvaliteten. Der sker via KS-Samarbejdsudvalget (KSS).

HVAD ER KS-SAMARBEJDSUDVALGET (KSS)?

KSS omfatter Hatting-KS, Mors-KS og Vestsjælland-KS samt afdelingerne ”Ernæring og Reproduktion”, ”Avl og Genetik” og ”Sundhedskontrol og Laboratorier” i Videncenter for Svineproduktion (VSP). KSS’ mission er:

- at sikre svineproducenterne den bedst mulige økonomi ved anvendelse af KS – forstået som den optimale, økonomisk vægtning mellem den bedste sædkvalitet og den lavest mulige pris,
- at være i front med udvikling af teknologier, der kan reducere prisen på eller sikre en bedre kvalitet eller værdi af sæddosen,
- til stadighed at udvikle viden og teknologier til forbedring af kvalitet af sæddosen og produktionsøkonomien ved anvendelse af KS.

KSS har pt. et årligt budget på 5,2 mio. kr. som kommer fra KS-selskaberne (ca. 50 øre pr. solgt sæddose), VSP.

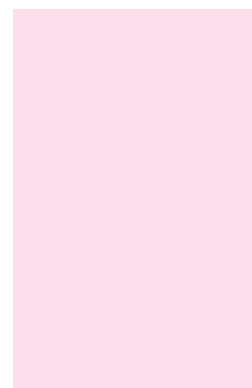
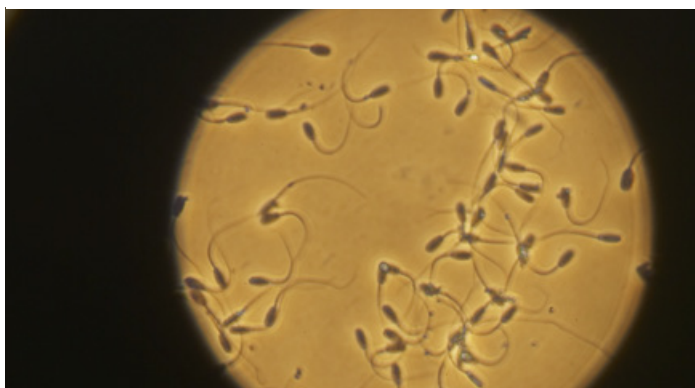
KVALITET VÆGTES MOD ØKONOMI

Sædkvaliteten kunne nemt forbedres, hvis KS-stationer kun solgte sæd fra de bedste orner. Prisen på sæden ville dog stige betragtelig, og vi ville miste meget avlsværdi via slagtede orner og kasseret sæd. Den dårligste sæd skal naturligvis ikke sælges, men hvor meget, vi skal kassere, afhænger af økonomien og af, hvor god en målemetode vi har. DanAvl-KS-selskaberne har de senere år gennem KSS – i fællesskab - arbejdet på at udvikle

metoder, der bedre kan forudsige sædens befrugtningsevne. Med vores nuværende metode vurderes sæden i mikroskop af trænet personale. Men det er kun meget synlige fejl på sæden, der kan ses i et mikroskop, og desuden er metoden personafhængig. I sidste ende er det jo resultatet hos soen, der viser sædens kvalitet. Det ser nu ud til, at vi mere præcist kan finde orner med dårlig sædkvalitet ved at måle sædens bevægelighed med den nye CASA-metode (se Claus Hansens artikel side xx). Vores beregninger viser, at det vil være optimalt, hvis vi kan finde de 5 % L- og Y-ornere med dårligst sædkvalitet. Sædens pris vil stige lidt, fordi KS-stationer får ekstra omkostninger til sædanalyser og indsættelse af nye orner. For køberne af L- og Y-sæd vil der være et mindre tab af avlsværdi – forhold til den nuværende metode. Men det opvejes af de bedre produktionsresultater (kuld størrelse og faringsprocent), og samlet set vil der være en gevinst for svineproducenterne i størrelsesordenen på netto 1 mio. kr. på landsplan.

KLAGER OVER OMLØBERE EFTER L- OG Y-ORNER

Hvis den nye CASA-metode kommer til at virke som forventet, forventer vi at få færre af disse ærgerlige orner med mange omløbere i fremtiden. I dag får vi af og til henvendelser om mange omløbere efter enkelte L- hhv. Y-ornere. Hvis problemerne konstateres i flere besætninger udsætter vi ornen. I avlsdatabasen har vi mulighed for at se ornens resultatet i andre besætninger, men på det tidspunkt kan der allerede være leveret sæd fra ornen gennem en længere periode.



DUROC PRODUKTIONSSÆD HAR HØJ KVALITET

Produktionssæd er "blandingssæd" fra op til 10 orner, som er et meget ensartet produkt med en generelt meget høj sædkvalitet. Vores foreløbige resultater ved måling med CASA-metoden indikerer nemlig, at enkelte orner med dårlig sædkvalitet bliver neutraliseret af sæden fra de gode orner i sædblandingen.

Vi sorterer dog allerede i dag de dårligste D-ornere fra på grundlag af den nuværende metode, hvor trænede personer bedømmer sædkvaliteten i mikroskopet. Hos Hatting-KS betyder det at ca. 16 % af alle orner ender med at blive slagtet pga. dårlig sædkvalitet, og at godt 2 % af alle nyindsatte orner aldrig kommer i produktion.

SÆDENS HOLDBARHED

Generelt anbefaler vi, at produktionssæd anvendes inden for 4 døgn efter tapingen – baseret på resultaterne fra vores insemineringsforsøg i 2006 (VSP meddelelse 770). Her var der ingen forskel var på kuld størrelse og faringsprocent på sæd tappet fredag morgen og søndag eftermiddag og anvendt i besætningerne mandag og tirsdag (første løbning).

Da produktionssæd er blandingssæd, kan anbefalingen ikke overføres på enkeltornere, og derfor anbefaler vi, at Navnesæd anvendes inden for 2,5 døgn. Vores nyeste analyser af L- og Y-kuld fra avlsdatabasen (se Claus Hansen artikel side xx) viser, at især Y-sæd giver dårligere resultater anvendt senere end dag 2. Af praktiske grunde kan det være nødvendig at bruge Navnesæd,

der er ældre end 2 døgn, især hvis det er fra en orne med højt indeks, og når soen skal løbes 2 dage i træk med sæd fra samme orne. I disse tilfælde må besætningsejeren kalkulere med risikoen for ringere resultater i størrelsesorden 5 % flere omløbere og 0,5 færre totalfødte. Kun ca. 10 % af søerne i opformeringsbesætningerne løbes med sæd ældre end 2 døgn ved første løbning i brunsten. ☹

ÅRSAGER TIL FRASORTERING AF KS-ORNER PÅ HATTING-KS

